

BILANCIO DI PREVISIONE 2015-2017

presentazione

(dati in migliaia di euro)

CITTA' DI
VENEZIA



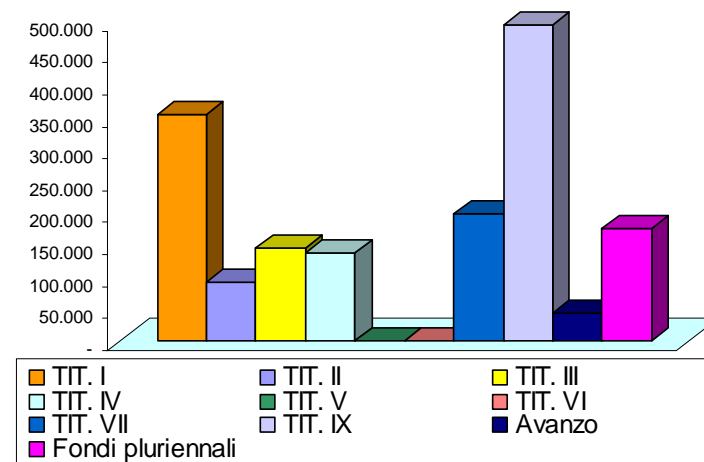
Quadro generale riassuntivo bilancio 2015

ENTRATA	Importo	SPESA	Importo
TITOLO I - Entrate correnti di natura tributaria, contributiva e perequativa	355.009	TITOLO I - Spese correnti	607.810
TITOLO II - Trasferimenti correnti	92.520	TITOLO II - Spese in conto capitale	315.491
TITOLO III - Entrate extratributarie	144.327	TITOLO III - Spese per incremento attività finanziarie	13.669
TITOLO IV - Entrate in conto capitale	141.287	TITOLO IV - Rimborso prestiti	12.266
TITOLO V - Entrate da riduzione di attività finanziarie	25	TITOLO V - Chiusura anticipazioni ricevute da istituto tesoriere	200.000
TITOLO VI - Entrate derivanti da accensioni di prestiti		TITOLO VII - Servizi per conto di terzi	493.950
TITOLO VII - Anticipazioni da istituto Tesoriere/cassiere	200.000		
TITOLO IX - Servizi per conto di terzi	493.950		
TOTALE	1.427.118	TOTALE	1.643.185
AVANZO DI AMMINISTRAZIONE	44.284	DISAVANZO DI AMMINISTRAZIONE	3.982
Fondo pluriennale vincolato per spese correnti	13.839		
Fondo pluriennale vincolato per spese in conto capitale	161.928		
TOTALE ENTRATE	1.647.168	TOTALE SPESE	1.647.168



I titoli di entrata del bilancio 2015

ENTRATE		Previsione 2015
TIT. I	Entrate correnti di natura tributaria, contributiva e perequativa	355.009
TIT. II	Trasferimenti correnti	92.519
TIT. III	Entrate extratributarie	144.327
TIT. IV	Entrate in conto capitale	141.287
TIT. V	Entrate da riduzione di attività finanziarie	25
TIT. VI	Accensioni di prestiti	-
TIT. VII	Anticipazione da istituto tesoriere/cassiere	200.000
TIT. IX	Entrate per conto terzi e partite di giro	493.950
	Avanzo di amministrazione	44.284
	Fondi pluriennali vincolati	175.767
TOTALE		1.647.168



Entrate correnti di natura tributaria, contributiva e perequativa (titolo I) = introiti per Imposta Municipale Propria (IMU), addizionale IRPEF, imposta di soggiorno, fondo di solidarietà, Casinò, recupero evasione ICI, ecc.

Entrate da trasferimenti (titolo II) = contributi provenienti principalmente dallo Stato e dalla Regione.

Entrate extratributarie (titolo III) = tariffe e canoni pagati dai cittadini che usufruiscono dei servizi pubblici, affitti, interessi attivi, ecc.

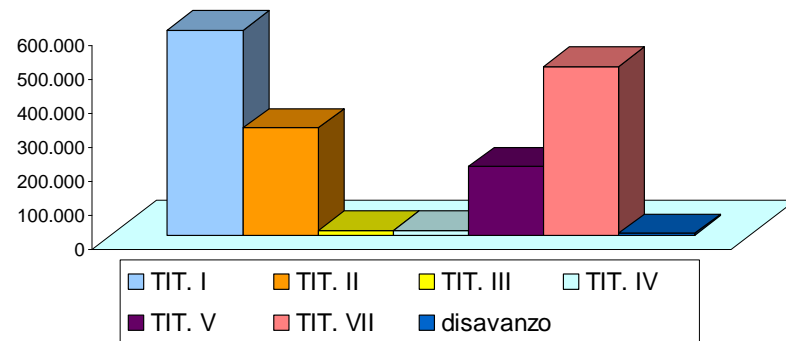
Entrate in conto capitale (titolo IV) = entrate provenienti dalle vendite degli immobili e dei terreni di proprietà del Comune, contributi provenienti dallo Stato, dalla Regione e da singoli cittadini (donazioni, ecc.) per opere pubbliche, musei, beni culturali ecc., proventi dal rilascio dei permessi di costruire che i cittadini pagano al Comune per costruire o ristrutturare gli immobili.

Entrate da riduzione di attività finanziarie: (titolo V) = entrate provenienti dalle vendite di attività finanziarie, alienazione di azioni e partecipazioni, riscossioni di crediti

Accensione di prestiti (titolo VI) = mutui o prestiti obbligazionari che il Comune contrae per finanziarie le opere pubbliche e altri investimenti.

I titoli di spesa del bilancio 2015

SPESE		Previsione 2015
TIT. I	Spese correnti	607.810
TIT. II	Spese in conto capitale	315.491
TIT. III	Spese per incremento attività finanziarie	13.669
TIT. IV	Rimborso prestiti	12.266
TIT. V	Chiusura anticipazioni ricevute da istituto tesoriere/cassa	200.000
TIT. VII	Uscite per conto terzi e partite di giro	493.950
DISAVANZO DI AMMINISTRAZIONE		3.982
TOTALE		1.647.168



Spese correnti (titolo I) = spese di funzionamento degli uffici e dei servizi pubblici (stipendi, acquisto di beni e servizi, utenze, contributi sportivi, culturali e assistenziali, imposte e tasse, canoni ecc.)

Spese in conto capitale (titolo II) = spese per la realizzazione di opere pubbliche (strade, piazze, musei, ristrutturazione delle scuole, ecc.) e gli altri investimenti.

Spese per incremento attività finanziarie (titolo III) = acquisizioni di attività finanziarie, di azioni e partecipazioni, concessioni di crediti.

Rimborso di prestiti (titolo IV) = restituzione (a rate) dei prestiti che il Comune ha assunto per finanziare le opere pubbliche e per eventuali carenze momentanee di cassa.

La parte corrente del bilancio 2015

L'equilibrio di parte corrente è stato garantito sia attraverso incrementi di entrata, sia attraverso riduzioni di spesa. Le principali voci oggetto di variazione sono le seguenti:

- **FONDO DI SOLIDARIETA' COMUNALE:** la voce, correlata ai gettiti Imu e Tasi nel senso che lo Stato garantisce le risorse in termini di differenziale tra le risorse dell'anno precedente e il gettito base di tali imposte, risulta azzerata per effetto della sanzione per il mancato rispetto del patto di stabilità 2014 e delle riduzioni apportate dallo Stato. L'anno precedente ammontava a 10.3 milioni;
- **IMPOSTA DI SOGGIORNO:** si prevede un incremento di 2,5 milioni per effetto della manovra approvata a settembre 2014;
- **BIGLIETTI ACTV:** si prevede una nuova entrata di 5,4 milioni quale quota parte dei ricavi dalla vendita dei biglietti, le cui tariffe di determinati titoli di viaggio sono state incrementate. La manovra ha decorrenza 1° luglio;
- **DIVIDENDI:** si prevedono 5 milioni di dividendi da società partecipate;



La parte corrente del bilancio 2015

- **SPESA DI PERSONALE:** la spesa è stata ridotta di circa 10 milioni rispetto al 2014, tenuto conto che, per effetto della modifica delle regole di imputazione contabile, l'anno 2014 è stato gravato sia della spesa relativa alla produttività del 2013 che di quella del 2014;
- **ENTI ED ISTITUZIONI:** la riduzione apportata ammonta a circa 3 milioni e ha interessato principalmente la Fondazione Teatro La Fenice;
- **INDEBITAMENTO:** si rileva una riduzione di circa 2,3 milioni dovuta alla riduzione dei tassi di interesse e all'andamento dei piani di ammortamento;



La parte corrente del bilancio 2015

Entrate

IUC

A decorrere dal 1 gennaio 2014, il comma 639 dell'art. 1 della L. 27/12/2013, n. 147 (Legge di Stabilità 2014) ha istituito, l'Imposta Unica Comunale (IUC), composta di una parte di natura patrimoniale (IMU) e di una parte riferita ai servizi, che a sua volta si articola nel Tributo per i Servizi Indivisibili (TASI) e nella Tassa sui Rifiuti (TARI), quest'ultima destinata a finanziare i costi del servizio di raccolta e smaltimento dei rifiuti. Con l'entrata in vigore della nuova tassa cessa di avere applicazione il tributo comunale sui rifiuti e sui servizi (TARES).



La parte corrente del bilancio 2015

Entrate

IUC - TARI

La gestione della TARI è stata affidata a VERITAS spa con delibera di Consiglio comunale n 12 del 24 febbraio 2014. Il Consiglio comunale ha deliberato con delibera n. 5/2015 che le rate relative al pagamento del tributo TARI per l'anno 2014 siano fissate in numero di quattro, con scadenza in data rispettivamente del 16 marzo, 16 giugno, del 16 settembre e del 16 dicembre.

La delibera di approvazione delle tariffe della TARI per l'anno 2015 per le utenze domestiche e non domestiche è stata assunta in data 14 maggio 2015 con numero 68.

Il gettito previsto nel 2015 è pari a 96.146.761,00

La parte corrente del bilancio 2015

Entrate

IUC - TASI

L'Amministrazione Comunale ha provveduto a regolamentare la TASI approvando il regolamento in materia con deliberazione del Consiglio Comunale n. 34 del 20/05/2014 nonché ad approvare le aliquote e detrazioni per l'anno 2014 con deliberazione del Consiglio Comunale n.35 del 20/05/2014.

Con deliberazione del commissario straordinario n. 74/2014 si è provveduto, per allineare la delibera tariffarie a quanto previsto dalla circolare del Ministero dell'Economia e delle Finanze n. 2/DF del 29/07/2014 in relazione all'utilizzo della maggiorazione TASI dello 0,8 per mille, ad annullare la deliberazione C.C. 35/2014 ed ad approvare le nuove tariffe e detrazioni.

Per il 2015 le aliquote sono invariate rispetto al 2014.

Il gettito previsto nel 2015 è pari a 34.000.000,00 ed è destinato alla copertura di quota parte del costo dei servizi indivisibili individuati dall'Amministrazione.

CITTA' DI
VENEZIA



La parte corrente del bilancio 2015

Entrate

IUC - IMU

Il comma 701 dell'art. 1 della L. 27/12/2013, n. 147 (Finanziaria 2014) ha previsto che l'istituzione della IUC lascia salva la disciplina per l'applicazione dell'IMU.

Le aliquote IMU per il 2015 sono le stesse previste per il 2015.

Il gettito dell'IMU risente della detrazione operata alla fonte dallo Stato, a titolo di apporto al Fondo di Solidarietà Comunale (26,3 milioni), ed è pari a 63,5 milioni.

La parte corrente del bilancio 2015

Entrate

ADDIZIONALE COMUNALE ALL'IRPEF

E' stata mantenuta l'aliquota unica dell'addizionale comunale all'irpef, introdotta nel 2013, nella misura dello **0,80%** ed è stata modificata la soglia di esenzione con la delibera n. 73 del 05/09/2014, portando al quota di esenzione a 10.000 euro.

Per i redditi superiori a 10.000 euro l'addizionale viene applicata all'intero imponibile.

Il gettito previsto è pari a euro 32 milioni.

La parte corrente del bilancio 2015

Entrate

IMPOSTA DI SOGGIORNO

E' stata confermata l'imposta di soggiorno introdotta nel 2011 ai sensi dell'art. 4 del D.Lgs 14.3.2011 n. 23.

Il presupposto dell'imposta è il pernottamento nelle strutture ricettive, ubicate nel territorio del Comune di Venezia, di cui alla legge regionale in materia di turismo. Il soggetto passivo è chi pernotta nelle strutture ricettive.

Per il 2015 sono state confermate le tariffe del 2014 e comincerà ad esplicare i suoi effetti la Legge Regionale 11/2013 che ha introdotto nuove classificazioni per alcune strutture ricettive. Con delibera del Commissario Straordinario m. 198 del 26/5/2015 sono state approvate le aliquote per tali strutture.

Il gettito previsto, destinato a finanziare interventi in materia di turismo e promozione della città, ivi compresi quelli per la manutenzione, fruizione e recupero dei beni culturali ed ambientali locali, nonché dei relativi servizi pubblici, è pari a 27,5 milioni.

CITTA' DI
VENEZIA



Equilibrio economico-finanziario

Equilibrio di parte corrente

	Previsione 2015	Previsione 2016	Previsione 2017
ENTRATA			
Titolo I - entrate tributarie	355.009	383.643	383.643
Titolo II - trasferimenti correnti	92.519	85.057	84.065
Titolo III - entrate extratributarie	144.327	135.342	135.403
Totale entrate correnti	591.855	604.042	603.111
Altre entrate destinate al finanziamento di spese correnti			
Proventi da permesso di costruire	14.000	0	0
Entrate correnti destinate ad investimenti	-2.165	-2.466	-2.233
Avanzo di amministrazione	10.270	0	0
Fondo pluriennale vincolato corrente	13.839	109	0
Totale altre entrate	35.944	-2.357	-2.233
Risorse disponibili per la gestione corrente	627.799	601.685	600.878
SPESA			
Titolo I - spese correnti	607.810	583.420	581.955
Titolo III - incremento attività finanziarie	3.741	3.969	4.211
Titolo IV - rimborso prestiti	12.266	10.314	10.729
Disavanzo	3.982	3.982	3.983
Totale spese	627.799	601.685	600.878

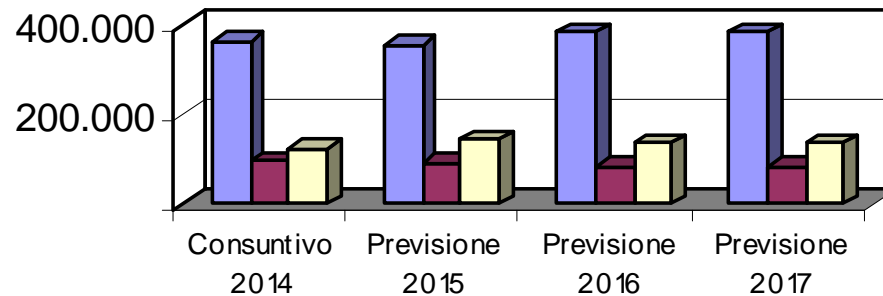
Equilibrio economico-finanziario

Destinazione proventi permessi di costruzione

	2013 Consuntivo	%	2014 Consuntivo	%	2015 Previsione	%	2016 Previsione	%	2017 Previsione	%
Entrate da permessi di costruzione	10.203		9.300		20.000		11.000		11.000	
Opere di urbanizzazione realizzate con scomputo dei proventi					8.000		8.000		8.000	
TOTALE ENTRATE	10.203		9.300		28.000		19.000		19.000	
Destinate a:										
Spese correnti	7.136	70%	6.545	70%	14.000	50%		0%		0%
Spese d'investimento	3.040	30%	2.754	30%	14.000	50%	19.000	100%	19.000	100%
TOTALE SPESE	10.203		9.300		28.000		19.000		19.000	

Entrate correnti 2014-2017

	Consuntivo 2014	Previsione 2015	Previsione 2016	Previsione 2017	var 2015/2014	
					Importo	%
Entrate correnti di natura tributaria, contributiva e perequativa	363.882	355.009	383.643	383.643	-8.873	-2,4%
Trasferimenti correnti	96.078	92.520	85.057	84.066	-3.558	-3,7%
Entrate Extratributarie	124.906	144.327	135.343	135.403	19.421	15,5%
TOTALE	584.865	591.856	604.043	603.112	6.990	2,1%



- Entrate di natura tributaria
- Trasferimenti correnti
- Entrate extratributarie

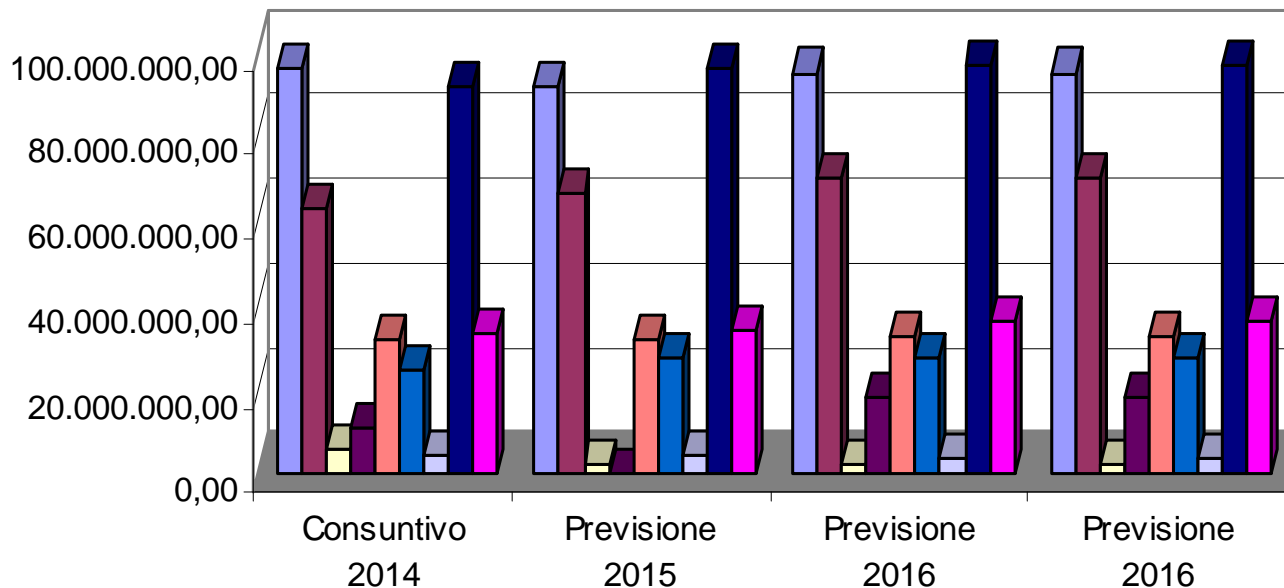


Dettaglio entrate di natura tributaria, contributiva e perequativa

	Consuntivo 2014	Previsione 2015	Previsione 2016	Previsione 2017	Var 2015/2014	Var % 2015/2014
Proventi del Casinò	96.178	92.000	95.000	95.000	-4.178	-4,5%
Imposta Municipale Propria	63.232	66.300	70.500	70.500	3.068	4,6%
Imposta Comunale sugli Immobili	6.371	2.500	2.500	2.500	-3.871	-154,8%
Fondo di solidarietà	11.308		18.625	18.625	-11.308	
Addizionale comunale Irpef	32.000	32.000	33.000	33.000		0,0%
Imposta di soggiorno	24.832	27.500	27.500	27.500	2.668	9,7%
Canone installazione mezzi pubblicitari	4.524	4.480	3.800	3.800	-44	-1,0%
TARI - tassa sui rifiuti	91.610	96.147	96.637	96.637	4.537	4,7%
TASI - tributo dui servizi indivisibili	33.744	34.000	36.000	36.000	256	0,8%
Altre entrate	83	83	81	81	-1	-0,8%
TOTALE	363.882	355.009	383.643	383.643	-8.873	7,5%



Dettaglio entrate tributarie



- Proventi del Casinò
- Imposta Comunale sugli Immobili
- Addizionale irpef
- Canone installazione mezzi pubblicitari
- TASI
- Imposta municipale propria
- Fondo di solidarietà comunale
- Imposta di soggiorno
- TARI



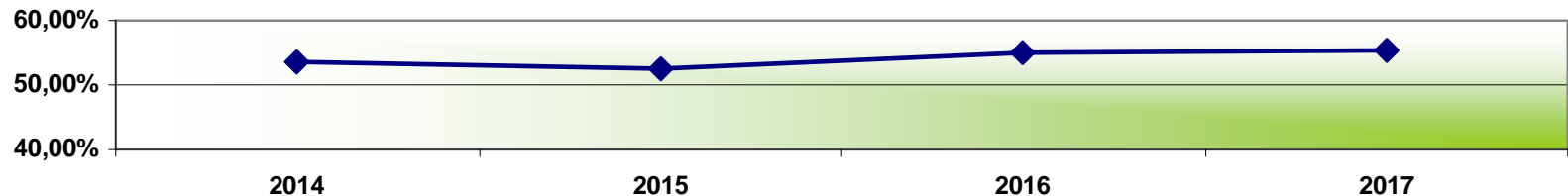
Autonomia impositiva

	Consuntivo 2014	Previsione 2015	Previsione 2016	Previsione 2017
Autonomia impositiva (E: Titolo I / E: Titoli I + II + III) x 100	53,71%	52,62%	55,06%	55,45%
	256.395	263.009	270.018	270.018
	477.379	499.856	490.418	486.987

L'autonomia impositiva consente di misurare quanto il Comune è in grado di autofinanziarsi mediante i tributi.

L'andamento dell'indicatore è stato calcolato depurando il dato dall'entrata del Casinò e dal fondo di solidarietà comunale.

L'indicatore risulta in crescita per effetto del consolidamento dei tributi comunali.



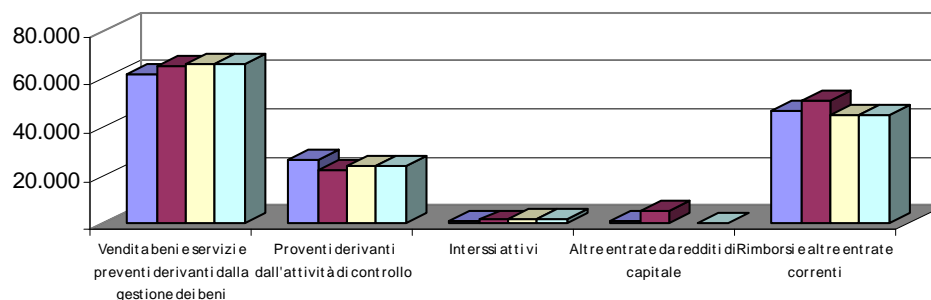
Dettaglio entrate da trasferimenti

	Consuntivo 2014	Previsione 2015	Previsione 2016	Previsione 2017	Var 2015/2014	Var % 2015/2014
Trasferimenti da amministrazioni centrali	17.737	9.678	4.512	4.512	-8.059	-45,4%
Trasferimenti da amministrazioni locali	75.688	77.569	74.895	74.553	1.881	2,5%
Trasferimenti dall'Unione Europea	1.282	2.686	3.050	3.050	1.404	109,5%
Altri trasferimenti correnti	1.370	2.586	2.600	1.951	1.216	88,8%
TOTALE	96.078	92.520	85.057	84.066	-3.558	-8,1%



Entrate extratributarie

	Consuntivo 2014	Previsione 2015	Previsione 2016	Previsione 2017	Var 2015/2014	Var % 2015/2014
Vendita di beni e servizi e proventi derivanti dalla gestione dei beni	60.848	65.293	65.853	65.823	4.445	7,3%
Proventi derivanti dall'attività di controllo e repressione irregolarità ed illeciti	23.394	21.935	23.185	23.185	-1.459	-6,2%
Interessi attivi	1.141	1.188	1.400	1.619	47	4,2%
Altre entrate da redditi di capitale (dividendi)	5.056	5.000			-56	-1,1%
Rimborsi ed altre entrate correnti	34.466	50.910	44.905	44.777	16.444	47,7%
TOTALE	124.906	144.327	135.343	135.403	19.421	-6,2%



■ Consuntivo 2014
 ■ Previsione 2015
 ■ Previsione 2016
 ■ Previsione 2017

Principali voci entrate extratributarie

	Consuntivo 2014	Previsione 2015	Previsione 2016	Previsione 2017	Var 2015/2014	Var % 2015/2014
Sanzioni amministrative (comprese sanzioni codice della strada)	23.394	21.935	23.185	23.185	-1.459	-6,2%
Canone per l'occupazione spazi e aree pubbliche	11.455	11.700	11.700	11.700	245	2,1%
Canone scarichi reflui	6.571	7.150	7.850	7.850	579	8,8%
Proventi da concessioni cimiteriali	2.319	1.850	1.850	1.850	-469	-20,2%
Proventi servizi sociali, asili nido, servizi sportivi	7.652	4.965	5.006	5.006	-2.687	-35,1%
Fitti beni comunali	10.327	10.530	10.530	9.980	203	2,0%
Lasciapassare oneroso Zone Traffico Limitato - ZTL	16.628	18.200	18.200	18.200	1.572	9,5%
Proventi dal servizio di trasporto pubblico	21.351	27.400	32.000	32.000	6.049	28,3%
Entrate da benefici pubblici		5.600	2.500	2.500	5.600	



Destinazione proventi sanzioni codici della strada (art. 208 D.Lgs. 285/92)

Entrata	Previsione
proventi da sanzioni per violazioni codice della strada	14.000
trasferimento a enti proprietari strade	-20
rimborsi errati versamenti	-60
accantonamento a Fondo Svalutazione Crediti	-2.500
Totale	11.420
50% con destinazione vincolata	5.710
Spesa	
Destinazioni ai sensi lett. A art. 208 DLGS 285/92: segnaletica stradale	
manutenzione ordinaria viabilità terraferma	1.428
Totale lettera A	1.428
Destinazioni ai sensi lett. B art. 208 DLGS 285/92: potenziamento controlli	
acquisto e attrezzature tecniche e automezzi per servizi polizia stradale	28
acquisto materiale accessorio per potenziamento servizi polizia stradale	363
potenziamento servizi di polizia municipale	1.037
Totale lettera B	1.428
Destinazioni ai sensi lett. C art. 208 DLGS 285/92: miglioramento sicurezza stradale, manutenzione stradale, assunzioni stagionali, potenziamento servizi notturni	
acquisti attrezzature per educazione stradale	10
manutenzione ordinaria viabilità terraferma	2.556
nuova rotatoria all'incrocio tra Via Cappuccina e la rampa cavalcaferrovia	202
altre manutenzioni ordinarie	87
Totale lettera C	2.855
Totale	5.710

Spese correnti 2014-2017 – Principali voci

SPESE	Impegnato 2014	Previsione 2015	Previsione 2016	Previsione 2017
Spese di personale:				
- Retribuzioni (al netto spese con specifico finanziamento)	126.079	116.590	120.421	119.664
- Mensa	1.155	1.235	1.285	1.285
- Spese con specifico finanziamento (incentivi, comandi, elezioni, ecc.)	1.404	1.627	1.347	1.254
- Irap	7.929	7.523	7.550	7.483
- Altro (formazione, missioni, convegni)	155	80	125	125
Spese di funzionamento:				
- Spese per servizi o acquisti da terzi	26.560	27.018	25.101	25.107
- Spese pulizie sedi comunali, impianti sportivi, uffici giudiziari	2.650	2.454	1.978	1.978
- Spese per sistemi informativi	5.590	7.200	7.200	7.200
- Spese per telefonia	2.553	2.980	2.850	2.850
- Amministratori e organi istituzionali (revisori conti, nucleo valutazione, difensore civico)	1.020	1.090	1.871	1.871
- Imposte (Iva, Tari)	1.732	2.770	2.400	2.400

Spese correnti 2014-2017 – Principali voci

SPESE	Impegnato 2014	Previsione 2015	Previsione 2016	Previsione 2017
Spese per servizi erogati al cittadino e contributi a enti e associazioni:				
- Spese per prestazioni di servizi affidate a terzi e contributi	62.768	66.000	60.876	60.691
- di cui finanziate con contributi comunitari	718	2.850	2.850	2.850
- Spese per servizi erogati al cittadino mediante società partecipate	199.642	206.027	205.104	204.304
- di cui corrispettivo per servizio rifiuti	91.409	92.644	92.644	92.644
- Spese per illuminazione pubblica	9.000	10.200	10.200	10.200
Altre spese:				
- Manutenzioni ordinarie	2.383	13.135	5.828	5.828
- Riversamento AATO quota TARI	156	156	156	156
- Contributi all'affitto	1.134	1.271	500	500
- Trasferimenti a Istituzioni ed altri enti	5.108	2.739	2.739	2.739
- Corrispettivo Casinò e relative imposte sul gioco	79.921	77.840	78.915	78.915
- Trasferimento straordinario al Casinò	2.000	1.000		
- Spese per elezioni	893	1.879		
- Debiti fuori bilancio		6.650	7.500	8.237
- Fondo di riserva		1.397	2.662	2.702
- Fondo crediti di dubbia esigibilità		18.254	20.854	20.854
- Fondo rischi		500	500	500
- Rimborso quote capitale prestiti	17.709	16.007	14.283	14.940
- Interessi passivi e differenziali swap	16.969	16.122	14.758	14.522



Spese correnti per missione

	Consuntivo 2014	Previsione 2015	Previsione 2016	Previsione 2017	Var 2015/2014	Var % 2015/2014
Servizi istituzionali, generali e di gestione	173.809	178.271	172.816	171.216	4.462	2,6%
<i>di cui: flussi swap</i>	<i>6.541</i>	<i>6.143</i>	<i>5.977</i>	<i>5.618</i>	<i>-398</i>	<i>-6,1%</i>
<i>di cui: compenso casa da gioco</i>	<i>72.134</i>	<i>70.100</i>	<i>71.250</i>	<i>71.250</i>	<i>-2.034</i>	<i>-2,8%</i>
Giustizia	4.936	3.648	1.166	1.146	-1.287	-26,1%
Ordine pubblico e sicurezza	24.759	23.223	23.071	23.011	-1.536	-6,2%
Istruzione e diritto allo studio	27.477	26.842	26.585	26.533	-635	-2,3%
Tutela e valorizzazione dei beni e attività culturali	16.398	14.730	14.891	14.469	-1.668	-10,2%
Politiche giovanili, sport e tempo libero	4.291	4.101	4.103	4.088	-190	-4,4%
Turismo	1.415	1.335	1.267	1.269	-80	-5,7%
Assetto del territorio ed edilizia abitativa	15.717	14.847	14.632	14.551	-870	-5,5%
Sviluppo sostenibile e tutela del territorio e dell'ambiente	111.611	127.726	108.635	108.501	16.115	14,4%
<i>di cui: corrispettivo servizio raccolta rifiuti</i>	<i>91.409</i>	<i>92.644</i>	<i>92.644</i>	<i>92.644</i>	<i>1.235</i>	<i>1,4%</i>
Trasporti e diritto alla mobilità	93.220	103.147	104.542	105.880	9.927	10,6%
<i>di cui: corrispettivo servizio TPL</i>	<i>70.604</i>	<i>71.270</i>	<i>71.550</i>	<i>71.550</i>	<i>666</i>	<i>0,9%</i>
Soccorso civile	1.830	1.762	1.752	1.761	-68	-3,7%
Diritti sociali, politiche sociali e famiglia	81.902	80.942	79.092	78.675	-960	-1,2%
Sviluppo economico e competitività	3.822	3.716	3.788	3.755	-106	-2,8%
Relazioni internazionali	1.317	3.370	3.064	3.047	2.053	155,9%
Fondi e accantonamenti		20.150	24.015	24.055		
Totale	562.503	607.810	583.420	581.955	25.157	8,1%



Spese per servizi erogati al cittadino mediante società partecipate

Aziende		Cosuntivo 2014	Previsione 2015	Previsione 2016	Previsione 2017	Var 2015/2014
Veritas Spa	Gestione servizi cimiteriali	4.500	4.950	4.950	4.950	10,0%
	Gestione servizio raccolta rifiuti	91.409	92.644	92.644	92.644	1,4%
	Raccolta e smaltimento rifiuti: fondo sociale	500	500	0	0	0,0%
	Servizi igienici, servizio verde pubblico, scoperti scolastici, bonifiche, beverini, rete antincendio, acque bianche terraferma, partite pregresse, ecc.	7.351	8.906	8.840	8.840	21,2%
	Gestione depuratori centro storico, manutenzione fognature e paratoie malamocco	1.924	1.984	1.970	1.970	3,1%
	Manutenzione barche da regata	200	80	80	80	
		105.884	109.064	108.484	108.484	3,0%
Gruppo AVM Spa	Servizio Trasporto Pubblico Locale finanziato con trasferimento regionale *	70.604	72.270	72.550	71.850	2,4%
	Servizi per la mobilità	3.000	5.258	5.258	5.258	75,3%
		73.604	77.528	77.808	77.108	
Ames Spa	Servizi scolastici	14.500	14.310	13.820	13.820	-1,3%
Insula Spa	Servizi per la residenza	3.300	3.270	3.270	3.270	-0,9%
	Gestione pratiche condono edilizio	450	112	0	0	
	Gestione pratiche suolo e sottosuolo	122	122	122	122	
		3.750	3.504	3.392	3.392	-6,6%
VELA	Organizzazione manifestazioni	1.780	1.700	1.700	1.700	-4,5%
Totale		199.518	206.106	205.204	204.504	3,3%

* i dati sono comprensivi dell'iva (per il 2014 pari a 3271 e 2755 per il 2015 e 2780 per gli anni 2016 e 2017) e della risoluzione di partite pregresse (pari a 1.000 per il 2015 e 1.000 per il 2016 e 300 mila per il 2017)

CITTA' DI
VENEZIA



Spese per servizi erogati all'Ente mediante società partecipate

Aziende	Consuntivo 2014	Previsione 2015	Previsione 2016	Previsione 2017	Var 2015/2014
Venis Spa	7.972	9.999	9.869	9.869	-1,3%
Consulenza e assistenza informatica e telefonia	7.972	9.999	9.869	9.869	-1,3%
Totale	7.972	9.999	9.869	9.869	-1,3%



Trasferimenti correnti a Istituzioni e altri Enti

Istituzioni e altri enti	Consuntivo 2014	Previsione 2015	Previsione 2016	Previsione 2017
Istituzioni	1.435	1.168	1.168	1.168
Bevilacqua La Masa	160	160	160	160
Bosco e Grandi Parchi	390	340	340	340
Centri Comunali di Soggiorno	700	500	500	500
Centro Maree	45	48	48	48
Conservazione Gondola	70	60	60	60
Parco della Laguna	70	60	60	60
Altri enti	3.753	1.650	1.650	1.650
Fondazione Teatro La Fenice	2.000	0	0	0
Fondazione Casa dell'Ospitalità	590	570	570	570
Fondazione Querini Stampalia	400	400	400	400
Teatro Stabile Goldoni	608	593	593	593
Marco Polo System Geie	80	80	80	80
Fondazione Malipiero	75	7	7	7
Totale	5.188	2.818	2.818	2.818

Risorse direttamente gestite dalle Municipalità

	Consuntivo 2014	Previsione 2015	Previsione 2016	Previsione 2017	Variazione % 2015/2014
Progettazione ed esecuzione lavori	35	12	12	12	-65,5%
Servizi educativi	540	362	362	362	-33,0%
Mostre e iniziative culturali	194	87	87	87	-55,3%
Servizi sociali	3.737	3.572	3.572	3.572	-4,4%
Servizi amministrativi e demografici	44	37	37	37	-16,3%
Totale	4.550	4.069	4.069	4.069	-10,6%

Spese d'investimento per fonte di finanziamento

	Previsione 2015		Impegnato 2014	
	Importo	Quota %	Importo	Quota %
ALIENAZIONI	68.751	42,06%	9.262	30,06%
<i>di cui risorse derivanti da avanzo</i>	19.954		489	
ALTRE RISORSE PROPRIE	18.290	11,19%	8.221	26,68%
<i>di cui risorse derivanti da avanzo</i>	2.125		2.602	
AVANZO DI AMMINISTRAZIONE VINCOLATO PER INVESTIMENTI IN CORSO DI ESECUZIONE	1.019	0,62%	4.791	15,55%
ALTRI	4.925	3,01%	3.653	11,86%
<i>di cui risorse derivanti da avanzo</i>	2.247		2.682	
TRASFERIMENTI STATO, REGIONE E ALTRI ENTI PUBBLICI	63.214	38,67%	1.187	3,85%
<i>di cui risorse derivanti da avanzo</i>	1.402		670	
LEGGE SPECIALE PER VENEZIA	7.013	4,29%	3.698	12,00%
<i>di cui risorse derivanti da avanzo</i>	7.013		971	
INDEBITAMENTO	254	0,16%		
<i>di cui risorse derivanti da avanzo</i>	254			
TOTALE	163.466	100,00%	30.812	100,00%

Spese di investimento

Tipologie di interventi finanziati

Tipologia	Previsione 2015		Impegnato 2014	
	importo	Quota %	importo	Quota %
Interventi di manutenzione/costruzione (dettaglio slide successiva)	48.874	29,90%	6.275	20,37%
Investimenti per l'automazione, banda larga, rete wifi, telefonia	3.910	2,39%	833	2,70%
Interventi per la salvaguardia di Venezia e della sua laguna (progetto integ	7.013	4,29%	0	0,00%
Conferimenti in c/capitale a Società, Fondazioni. Istituzioni	14.537	8,89%	2.096	6,80%
Acquisizioni patrimoniali	17.930	10,97%	10.274	33,34%
Trasferimenti in conto capitale a terzi	5.988	3,66%	2.848	9,24%
Acquisito arredi, attrezzature, veicoli	120	0,07%	585	1,90%
Interventi per eliminazione barriere architettoniche	618	0,38%	852	2,77%
Interventi di bonifica, caratterizzazione	8.704	5,32%	629	2,04%
Centro studi per la valorizzazione Forte Marghera	1.891	1,16%	0	0,00%
Opere di urbanizzazione primaria e secondaria Isola Nova del Tronchetto	16.505	10,10%	0	0,00%
Opere di culto e cimiteriali	300	0,18%	295	0,96%
Costruzione Palazzo del Cinema	19.224	11,76%	0	0,00%
Programma di riqualificazione ambientale	4.769	2,92%	0	0,00%
Opere di urbanizzazione/manutenzione straordinaria immobili a scomputo di oneri di urbanizzazione	8.549	5,23%	0	0,00%
Restauro Ponte di Rialto	1.722	1,05%	263	0,85%
Investimenti vari	1.793	1,10%	1.071	3,48%
Opere già avviate in anni precedenti e non concluse finanziate con avanzo	1.019	0,62%	4.791	15,55%
	163.466	100,00%	30.812	100,00%



Spese di investimento per interventi di manutenzione/costruzione

Tipologia	Previsione 2015		Impegnato 2014	
	importo	Quota %	importo	Quota %
edilizia scolastica	622	1,27%	1.185	18,88%
strade e altri interventi di mobilità	35.191	72,00%	4.286	68,30%
impianti sportivi	300	0,61%	483	7,70%
edilizia abitativa	7.845	16,05%	99	1,58%
verde e parchi	150	0,31%	0	0,00%
edifici/impianti comunali	1.940	3,97%	19	0,30%
edifici vari	2.826		138	0
mezzi/automezzi	0	0,00%	65	1,04%
TOTALE	48.874		6.275	

La dinamica del debito netto

	2013	2014	2015	2016	2017
residuo debito lordo a inizio anno	359,6	345,4	331,2	319,0	308,7
nuovi prestiti	-	-	-	-	-
debiti pluriennali nei confronti della Regione Veneto	-	-	-	-	-
prestiti rimborsati	13,6	14,2	12,2	10,3	10,7
estinzione anticipate	0,6	-	-	-	-
totale debito lordo a fine anno	345,4	331,2	319,0	308,7	298,0
totale deposito ammortamento Bond bullet	20,5	24,1	27,8	31,7	35,9
totale debito netto a fine anno	324,9	307,1	291,2	277,0	262,1

Composizione del debito lordo

	31/12/2014		31/12/2015	
	importo	%	importo	%
Bond strutturati con "swap" (Rialto, Canaletto-Fenice, Unicredit)	197.369	59,58%	194.983	61,13%
Debiti pluriennali nei confronti della Regione Veneto	14.554	4,39%	13.550	4,25%
Mutui Cassa Depositi e Prestiti	45.601	13,77%	43.182	13,54%
Mutui/Prestiti con altri Istituti	73.716	22,25%	67.268	21,09%
<i>mutui a tasso variabile</i>	11.358		8.335	
<i>mutui a tasso fisso</i>	62.358		58.933	
Totale debito lordo	331.240	100,0%	318.983	100,00%
al netto deposito per rimborso bond Canaletto Fenice	24.064		27.805	
Totale debito netto	307.176		291.177	

Posizione in contratti derivati ed effetto su composizione indebitamento

Operazioni di swap a copertura debito netto

	31/12/2015	31/12/2014
Controparte: BISS e DEXIA "Rialto"	111.107	113.493
Controparte: MERRILL LYNCH "Cassa Deposito e Prestiti"	10.742	12.395
"Canaletto / Fenice"	56.070	59.812

Totale **177.919** **185.700**

Totale debito netto 291.177 307.176

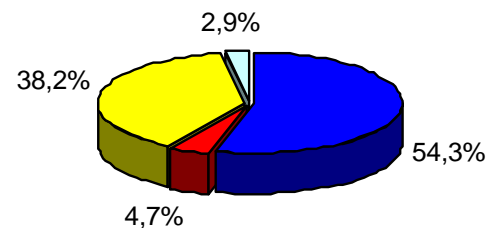
Quota debito accompagnata da contratti sw ap **61,10%** **60,45%**

(*) Trattasi di debiti pluriennali con la Regione Veneto con solo rimborso quota capitale
(**) CAP: tetto massimo di costo

Composizione al 31/12/2015 post effetto swap

TASSO FISSO	158.082	54,3%
DEBITI PLURIENNALI (*)	13.550	4,7%
TASSO VARIABILE CON CAP (**)	111.107	38,2%
TASSO VARIABILE SENZA CAP (**)	8.438	2,9%
totale debito	291.177	100,0%
di cui con tetto massimo di costo	282.739	97,1%

composizione debito netto 31/12/2015 POST DERIVATI



- TASSO FISSO
- DEBITI PLURIENNALI (*)
- TASSO VARIABILE CON CAP (**)
- TASSO VARIABILE SENZA CAP (**)



Il servizio del debito

	2013	2014	2015	2016	2017
entrate correnti	621,0	514,3	591,9	604,0	602,1
Rimborso Capitale	13,6	14,2	12,2	10,3	10,7
Deposito ammortamento bond bullet	3,3	3,5	3,7	3,9	4,2
interessi e quota differenziali swap	16,8	16,1	15,5	15,0	14,5
estinzione anticipata	0,6	-	-	-	-
Servizio Debito	34,3	33,8	31,5	29,2	29,4
% su Entrate Correnti	5,5%	6,6%	5,3%	4,8%	4,9%

Patto di stabilità Calcolo del saldo da conseguire

	Spese correnti
impegni spese correnti 10	521.638
impegni spese correnti 11	508.895
impegni spese correnti 12	495.799
totale	1.526.332
media triennio	508.777

	2015	2016	2017
<i>percentuali previste</i>	8,60%	9,15%	9,15%
<i>% su media triennio</i>	43.755	46.553	46.553
riduzione trasferimenti	18.873	18.873	18.873
saldo obiettivo	24.882	27.680	27.680



Patto di stabilità

Verifica del rispetto del conseguimento del saldo finanziario

Entrate	2015	2016	2017
Titolo I valori di competenza	355.009	383.643	383.643
Titolo II valori di competenza	92.520	85.057	84.066
Titolo III valori di competenza	144.327	135.343	135.403
Fondo pluriennale vincolato	13.423	109	
Titolo IV-V <i>previsione riscossioni c + r</i>	151.000	50.000	57.000
Totale entrate	756.278	654.151	660.112

Spese	2015	2016	2017
Titolo I valori di competenza	607.810	583.420	581.955
Spazi finanziari	-757		
Titolo II <i>previsione pagamenti c + r</i>	124.300	43.000	50.000
Totale spese	731.353	626.420	631.955

Saldo finanziario previsto	24.926	27.731	28.157
-----------------------------------	---------------	---------------	---------------

Saldo finanziario da conseguire	24.882	27.680	27.680
--	---------------	---------------	---------------

Margine	44	51	477
----------------	-----------	-----------	------------